

NGÁTYREJÊ RE HWISÔSÔK MBAJTÁ



APRENDER E LER: KISEDJE



SEDUC
Secretaria
de Estado
de Educação



Governo de
Mato
Grosso

APRENDER E LER: KISEDJE

NGÁTYREJÊ RE HWISÔSÔK MBAJTÁ

AUTORES DOS TEXTOS E ILUSTRAÇÕES

Divino Nhokretxi Meinako, Kôkôkatwâni Panará Suyá, Maipú Ndewyty Suyá,
Nhokretxi Meinako Suiá, Tempty Suya, Warakatu Ayup Kayabi, Wegmeretxi Suyá

SEDUC
Secretaria
de Estado
de Educação



**Governo de
Mato
Grosso**

EQUIPE DA EDUCAÇÃO ESCOLAR INDÍGENA

Lucas de Albuquerque Oliveira (Coordenador); Ainoã Rodrigues Chaves; Joelson dos Santos Pereira; Leonardo Martins Barbosa; Ruth Ferreira Bento

CONSELHO ESTADUAL DE EDUCAÇÃO ESCOLAR INDÍGENA

Filadelfo de Oliveira Neto (Presidente); Francisca Navantino Pinto de Ângelo (Vice-Presidente); Elieth Barros Mendes (Secretária Executiva); Lellis do Carmo Ventura; Sebastião Ferreira de Souza

AUTORES DOS TEXTOS E ILUSTRAÇÕES

Divino Nhokretxi Meinako, Kôkôkatwâni Panará Suyá, Maipú Ndewyty Suyá, Nhokretxi Meinako Suiá, Tempty Suya, Warakatu Ayup Kayabi, Wegmeretxi Suyá

Dados Internacionais de Catalogação na Publicação (CIP) (Câmara Brasileira do Livro, SP, Brasil)

Ngátyrejê Re Hwisôsôk Mbajtá / autores dos textos e ilustrações Divino Nhokretxi Meinako...[et al.]. -- Cuiabá, MT : Secretaria de Estado de Educação de Mato Grosso - SEDUC, 2024. -- (Aprender e ler : kisedje)

Outros autores: Kôkôkatwâni Panará Suyá, Maipú Ndewyty Suyá, Nhokretxi Meinako Suiá, Tempty Suya, Warakatu Ayup Kayabi, Wegmeretxi Suyá. ISBN 978-65-984338-5-7

1. Alfabetização 2. Educação indígena 3. Línguas indígenas - Gramática 4. Línguas indígenas - Morfologia I. Meinako, Divino Nhokretxi. II. Suyá, Kôkôkatwâni Panará. III. Suyá, Maipú Ndewyty. IV. Suiá, Nhokretxi Meinako. V. Suya, Tempty. VI. Kayabi, Warakatu Ayup. VII. Suyá, Wegmeretxi. VIII. Série.

24-241112

CDD-371.829

Índices para catálogo sistemático:

1. Educação indígena 371.829

Aline Grazielle Benitez - Bibliotecária - CRB-1/3129

Organizadores: Francisca Navantino Pinto De Angelo, Joelson dos Santos Pereira, Lellis do Carmo Ventura, Lucas de Albuquerque Oliveira, Sebastião Ferreira de Souza.

Revisão Ortográfica: Overview

Revisão Ortográfica - Língua Materna: Wermbytxi Suya

Diagramação: OVERVIEW GRÁFICA E EDITORA LTDA.

Impressão/Acabamento: Plural

APRESENTAÇÃO

Educação indígena transformadora

O lançamento deste livro marca uma etapa significativa no processo educacional indígena em Mato Grosso. Fruto do incansável trabalho dos professores indígenas, que participaram ativamente dos Projetos da Secretaria de Estado de Educação de Mato Grosso (Seduc-MT) para produção de material didático e dos cursos de formação inicial de Nível Médio, este projeto ambicioso teve como principal objetivo habilitar esses educadores em Magistério Intercultural. Tal qualificação lhes permite ofertar um ensino que respeita e promove a rica diversidade cultural em escolas da Rede Estadual e Municipal.


Com um foco especial nos anos iniciais do Ensino Fundamental, este material didático inédito apresenta fundamentos gramaticais, linguísticos e ortográficos da língua deste povo. Mais do que simples instrumentos de aprendizado, os textos e as ilustrações inseridos nesse material carregam a essência do cotidiano e da história deste Povo, refletindo a sua valiosa cultura.

Pedagogicamente, esses materiais são verdadeiras pontes para o enriquecimento do processo educativo de estudantes e professores indígenas. Eles não apenas valorizam a língua materna, mas também plasmam o conhecimento e as tradições peculiares de cada comunidade.

Ademais, mitos e histórias, pilares da vasta cultura indígena, são introduzidos como um tesouro cultural, tanto material quanto imaterial, enriquecendo o cotidiano das comunidades e fortalecendo a identidade indígena.

O resultado deste projeto vai além do pedagógico, simbolizando a realização de sonhos pessoais, coletivos e institucionais que visam o respeito e a valorização dos povos indígenas do estado. Ele representa uma celebração das raízes, da história e do futuro promissor destinado à preservação e propagação da cultura indígena em Mato Grosso.

A Superintendência de Diversidades, a Coordenadoria de Educação Escolar Indígena e o Conselho de Educação Escolar Indígena do Estado Mato Grosso, vinculados à Secretaria de Estado de Educação de Mato Grosso (Seduc-MT), desempenharam um papel crucial na curadoria desses materiais.



Através da sua expertise, foi possível alinhar o conteúdo do material didático com as propostas pedagógicas e curriculares pertinentes à Modalidade Educação Escolar Indígena, garantindo, assim, que o ensino seja verdadeiramente relevante e transformador.

Alan Resende Porto

SECRETÁRIO DE ESTADO DE EDUCAÇÃO DE MATO GROSSO

ORIENTAÇÃO PEDAGÓGICA

A presente Orientação Pedagógica tem como objetivo auxiliar educadores na utilização deste livro, elaborado com base na rica cultura e história dos povos indígenas de Mato Grosso. Fruto do trabalho conjunto de professores indígenas, da Coordenadoria de Educação Escolar Indígena / Superintendência de Diversidades (COEI/SUDI) e do Conselho Estadual de Educação Escolar Indígena do Estado Mato Grosso (CEEI-MT), visa promover um ensino intercultural, valorizando a língua materna, os saberes tradicionais e a identidade indígena.

Este material está fundamentado em princípios pedagógicos que reconhecem a importância da educação intercultural para o desenvolvimento integral dos estudantes indígenas. Entre esses princípios, destacamos:

- » **Respeito à Diversidade Cultural:** valoriza a riqueza e a diversidade das culturas indígenas de Mato Grosso, reconhecendo-as como parte integrante do patrimônio cultural brasileiro.
- » **Promoção da Língua Materna:** A língua materna é utilizada como base para o ensino e aprendizagem, fortalecendo a identidade indígena e facilitando o acesso ao conhecimento.
- » **Interdisciplinaridade:** Os conteúdos abordados podem integrar diferentes áreas do conhecimento, proporcionando uma visão holística do mundo aos estudantes.
- » **Enfoque contextualizado:** O conteúdo está contextualizado na realidade sociocultural dos povos indígenas, tornando o aprendizado mais significativo.
- » **Valorização dos Saberes Tradicionais:** Reconhece e valoriza os saberes tradicionais dos povos indígenas como fonte de conhecimento válido e importante para o processo educativo.

Para auxiliar na utilização do livro, propomos as seguintes sugestões metodológicas:

- » **Planejamento:** É fundamental que o professor realize um planejamento cuidadoso, levando em consideração os objetivos de aprendizagem, os conhecimentos prévios dos estudantes e a realidade da comunidade indígena.
- » **Mediação:** O professor assume o papel de mediador entre o conhecimento presente na coleção e os saberes dos estudantes, promovendo o diálogo intercultural e a construção coletiva do conhecimento.

- » **Diversificar as atividades:** Para estimular a participação ativa dos estudantes, é fundamental diversificar as atividades em sala de aula. Além da leitura e escrita, incluir a contação de histórias e pequenas canções tradicionais com os mais velhos pode enriquecer o aprendizado dos alunos. Jogos, brincadeiras, dramatização de diálogos curtos e atividades envolvendo desenhos também são estratégias que entusiasmam os estudantes, despertam a curiosidade e facilitam a aprendizagem.
- » **Articulação com a Comunidade:** A escola deve buscar a articulação com a comunidade indígena para promover o diálogo intercultural e fortalecer a identidade dos estudantes.

O acompanhamento e a avaliação da aprendizagem devem ser realizados de forma contínua e processual, considerando a participação dos estudantes nas atividades, o desenvolvimento de suas habilidades e a construção de seus conhecimentos.

Este material é um valioso instrumento para a promoção da educação intercultural nas escolas indígenas de Mato Grosso, fortalecendo a identidade dos estudantes indígenas.

EQUIPE SUDI/COEI/CEEI-MT

WA KAPĚŘĚ KHĀM TÁ NHINTI KHRARI

A - Â - Á - Ã - E - Ě - Ê - I - Ī - H - J
- K - M - N - O - Ô - Õ - P - R - S - T
- U - Ů - W - Y - Ÿ

MB - MBR - MDJ - DJ - ND

NDW - NG - NGR - NGRW - NGW -
NT - NH - HR

HW - KH - KHR - KHRW - KHW -
KW - RW - SW - TH

TH - THW - TW - TX

ATIVIDADE PEDAGÓGICA (MBRY)

ROWO



Wegmeretxi Suyá

ROP TA PÁ KHÔT NA PA

ROP TA PÁ KHÔT NA MÃ PAN, MBRY ME SÁK ME TEP ME ITHAJÊ
JAMBÂN MÃ KHURU RO PA. HËN KÊ MÃ NGÔ ROJKÕ, KÊ MÃ NGÔ NGRÁ
KHÃM MÃ MBRY JAWÊ NGÔ KHRÊ NGRÁ KHÔT MÃ PA. AKAMBÁT KHÃM
MÃ KHËNSY RO KHAHRĂN ME KÊ AMU MBRY KUKHIT TA JAWÊ KÊ MÃ PA.

WAKUKTXÊRÊ KHÔT AJ SANTÔ:

1 - NHY THAJ NA ROP TA PA?

2 - WWÂTÂN MÃ ROP TA KHUKHU?

3 – ITHAJ AJ ROP MÃ KHARÕ NHIHWÊÊ:



ANGHRÔ



Maipú Ndewyty Suyá

ANGHRÔ RA PÁ ME HWARE JAMKHÁT ME ITHA KHÔT NA MÃ PA. NEN KÊ MÃ ARING PÁ KÔT PA.HWĪSY ME KÊ KÔT HWYKHA KHĂM TÁ KHURU RA KHÔT NA PA,HĒN MBRY ITHA RA NEN PÁ KHĂM PA. HĒN MĚ RA KÊ MÃ MBRY ITHA KHURU RO PA.MBRY ITHA RA WYTIN PA KHÊRÊ KHATXIN MÃ PÁ KHÔT MÃ PA. HĒN NE NHY MÃ MĚ RA SWARÂ SAHWÂJ NE MÃ WAJTHO PA.

1 - ITHAJ AJ ANGRÔ RA TÁ KHURU RA NHINTI SÔKÔ:

2 - WÂTÂN MÃ MBRY ITHA RA KHUKHU?

3 - NHYTHAJ NA MBRY ITHA RA PA?

NGHRATXI



Nhokretxi Meinako Suiá

NGHRATXI RA SAKHÁT KHRÊ ME PÁ ME HWYKHA KHRÊ ME ITHAJÊ KHÔT NA PA. MBRY ITHA RA AKAMBÁT KHĂM NA MÃ HWĨSY ME KÊ AMU SÕ KUKHIT TA KHURU RA JAWÊ MÃ PA.

1 - ITHAJ AJ NGHRATXI PATÁ MÃ KHARÕ NHIHWÊÊ:

2 - ITHAJ AJ NGRATXI PATÁ MÃ KHARÕ NHIHWÊÊ:

SĨNTI

KHARÕ

KHUKHWÂJI



Kôkôkatwâni Panará Suyá

NDA KHĂM NA MÃ KHUKHWÂJ TA HWĪSY KHÔT NGÔ JAMKHÁT TO PA
RA KHÔT WITA TWÂRÂ PAN MÃ ANHI RIT TXI NHY MÃ MỄ RA HWAJ TO PA.

NENHY PA KHĂM NHY MÃ NGÔ RA NGRÁ NHY MÃ AKHUM SÁPIRI
HWAN MÃ WÁNGRAJ HÔK KHÔT PA. NDA WYTHĨ KHĂM NA KÊ MBRY ITHA
RA MÃ THWÂM NHY MÃ MỄ RA KHÔT PA. HĔN MBRY ITHA RA NEN MÃ
HWISY KHÔT MÃ PA.

1 - ITHAJ KHUKWÂJ TA KÔT HWĨSY KHURU RA NHINTI HWAJ WÊ KHWÃ KHARÕ NHIHWÊRÊ:

HWĨSYKHRÃTXI

HWĨSYNTENGE

AKHRÕTXITÔ

KHÕNG-NHÕTÔTXI

RIKI

HWĨSÔKSY

KHUKHRYRY



Warakatu Ayup Kayabi

KHUKHRYTTA PÁ KHÔT NA PA, KHRĂNGRÁ RO MĂ PAN MĂ KÊ AKAMBÁT KHĂM NGÔ KHÔT MĂ KÔT TÁ KHURU RA JAWÊ PA. NDA WYTHĨ KHĂM NA MĂ MỄ RA MBRY ITHA JAWÊ MĂ KHRĂNGRÁ RO PAN MĂ HWAJ TO PA. NDA KHĂM NA NA MỄ RA MBRY ITHA MĂ KHĂNGRÁ RO MĂ KU HWAN KÊ MĂ PÁ KHĂM HWAJ TO PA. KHUKHRYT TA KHÔT TA KHURU RAN KWÊ MBRY NDOTXI NHY HWISYNTEK NHY NGRWA NE, ITHAJÊN MĂ MBRY ITHA RA MĂ KHURU RO PA. HWĪSY ITHAJÊ KHÔT NA MBRY ITHA RA PA NHY MĂ MỄ RA HWAJ TO PA.

1 - ITHAJ KHUKHRYT TA NGRWA KHURU KHĂM KHWĂ KHARŌ NHIHWÊ-RÊ:

2 - MBRY KARŌ RĂN THORE SĨNTI MĂ KHRYT TÊ RO RÊ:

ROWO



ANGHRŌ



KHUKHRYRY



NGHRATXI



NHINHATYTXI



MITXI



3 - TÁ NHNTI JARIT TXI RA:

ANGHRÔ

KHUKHRYRY

NGHRATXI

KHUKWÂJI

ROWO

WEWE

NGÔ

PÊNI

KHUSY

E S N G I E E T T I A D
G T T S R I E D T I I O
T E O O D N A L W O T L
U K H T R G T N E N O B
U H R Q K H U K W Ã J I
N U S O O R B E E C S E
I K N G Ò A N G H R Ô N
R H R A L T S S I C E T
H R O A G X O E T E T H
O Y W S R I S E F T M E
C R O P Ê N I N S R Y I
E Y E E S K H U S Y A H

4 - AHWYN NDO AJ MBRY ME SÁK ME THEP ME ITHAJÊ MÃ PATÁ KARÕ
NHIHWÊRÊ:

5 - AJ TÁ NHINTI ITHAJÊ MÃ KHARÕ NHIHWÊRÊ:

NGÔ

KHIKHRE

HWĨNI

KHUSY

KHÕMNDUHO

WEWE

WÁSY

THYRYTXI

HWĪSY

6 - WA KAPĚŘĚ RA AJMEN JAMBÂNTXI RA:

ANGHRÔ

KHUKHRYRY

NGHRATXI

KHUKWÂJI

K

K

N

A

7 - WAKUTXÊRÊ

AMTÔ

KHANTÊTXI

HWĨNI

NGÔ

KHAHRĂNTXI

1) - WÂTÂ MBRYN MENDIJÊ THÕ MÃ PÁSY JARÊ?

2) - WÂTÂN MÃ AKAMBÁT KHĂM MÃ KHAJKHWA KHĂM HRÁTXI?

3) - WÂTÂN WEWE RA KHWĂ KHĨN KUMENI?

4) - WÂTÂN MÃ MBRY ME SÁK TA THOJKHÕ?

5) - WÂTÂ MBRYN MÃ KHĚNSY KHĂM NGHRE JATWÂ?

8 - AJ TÁ NHINTI MUN KHRYT TÊ KHÔT SANTÔRÔ MBERI:

WO
RO

NGHRÔ
A

TXI
NGHRA

KHWÂ
JI
KHU

KHRY
RY
KHU

9 - TÁ KHURU RA ME TÁ KHURU KHÊT TA NHINTI HWYKHA RŨM AJ SÔKÔ:

ROWO

KHANTÊTXI

ROPTO

ANGHRÔ

NDÊTXI

NGHRATXI

KHANGÃ

KHUKHWÂJI

KHUKHÊNI

| Mbry khuru ra nhinti | Mbry khuru khêt ta nhinti |
|----------------------|---------------------------|
| | |
| | |
| | |
| | |
| | |

10 - WA KAPĚŘĚ KHÔT SANTÔ:

KHANGÃ

ANGHRÔ

NDÊTXI

ROPTO

1 - NGÔ KHÔT NA _____ RA PA.

2 - _____ RA KHAHRÃN NGREN MÃ KHUKHU.

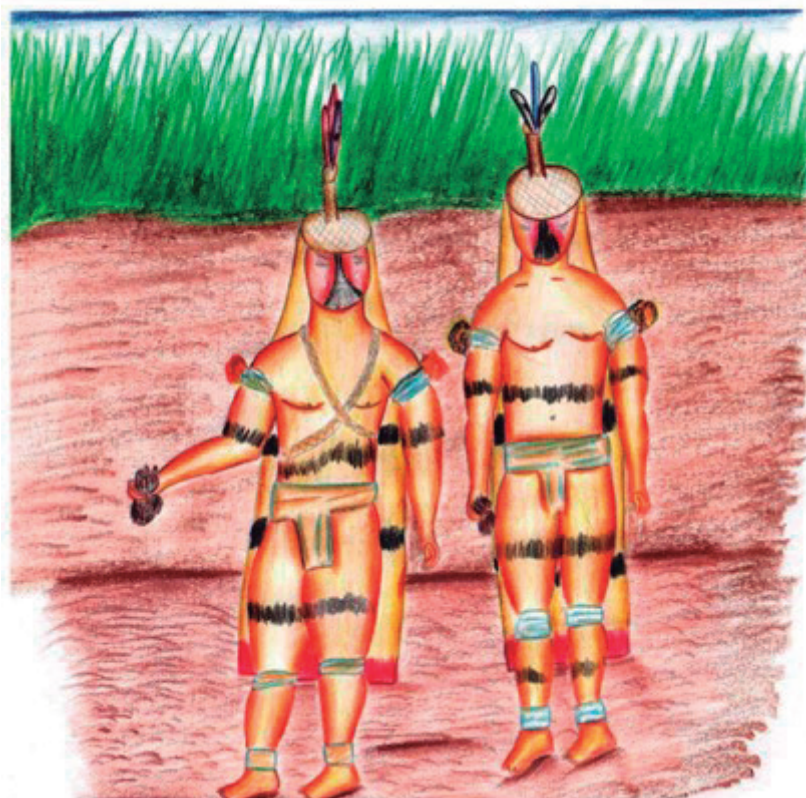
3 - MỄ RA _____ HWA.

4 - TURÊN _____ PĨ.

11 - MBRY RA KÔT TÁ KHURU RA MÃ KHRYT TÊ RO RÊ:



ME KHĨN WÊ AMTÔ



Wegmeretxi Suyá

MỄ RA AMTÔ RO SAHÔT MÃ KHRĂNDYJÊ THỔ KUMEN TI. KHRĚJÊ KHĂM JANTĂ, AMBĂNJÊ KHĂM JANTĂ, ITHAJÊ THỔ RA KHRĂNDY TI.

ME THỔ RA KHRĂNDY TI RI RAN AKATXI KHÔT SÁCTXÊRÊ WIRI. AKHATXI KHÊT KHĂM NHY, HWARA MBET NHY, AKAMBÁT NDYP KHĂM NHY NE.NENHY MỄ THỔ RA KÔT KHRĂNDY TI RI RA RA AKATXI KHÔT SÁCTXÊRÊ WIRI. NENHY KÊ MỄ KHUKIT TA RA AKIJA. NGRWAJNDÊP TON MÃ MỄ RA AMTÔ MÃ PÔ NHIHWÊT TO PA.

MỄ RA THATYN MÃ AMTÔ RO SARĨ RO PA,MBYT RWÂ RA THO WYTI NHY MÃ THORE THO ANHĨNG MBET TO PA. THO ANHING MBET MÃ NHY MỄ RA KHRAJÊ HWAJ WÊ JÊN NDO MBRY ME THEP ME KÊ AMU TÁ KUKHIT TA KHRAJÊ HWAJ WÊ JÊN NDO MÃ SAMBÂN NDO PA. MỄ RA MỄ KHĨN ITHA RO PA THYMU, HỄN MỄ RA NEN MỄ KHĨN ITHA RO KHĨN NDO.

1 - MỄ RA AMTÔ RO KHATHORO KHÃM KHWÃ KHARÕ NHIHWÊÊ:

2 - AMTÔ KATYP MỄ RA ANHIHWÊT TÁ KARÕ NHIHWÊÊ:

3 - ITHAJ AJ PÔ MÃ KHARÕ NHIHWÊÊ:

4 - WA KAPĚŘĚ JARIT TXI RA:

MĚNHINTÁ

SARAHWÊ

HWĨNKHŘÁ

PÔ

SARATÊ

RÁNKHÁ

H E O I E G O R N P E O
M Ě N H I N T Á A K T L
D P H W Y H B N G N H R
S R I Ĩ N A T K S R M S
Y Y E N A L T H G T T A
N E M K G E D Á H E T N
E S R H R I W M N N P Ő
E S A R A T Ê D I A E R
L T C Ā T S E L D T F N
I N T C T E S O T O B E
I L S A R A H W Ê E E K
A S T N E H N H E B R H

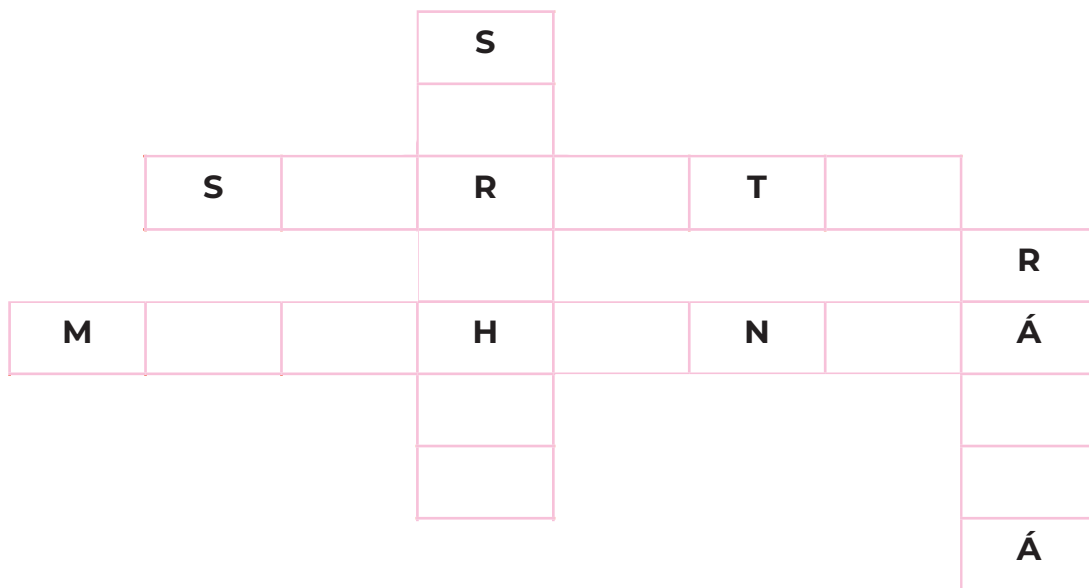
5 - WAKAPĚŘĚ RA AJMEN JAMBÂNTXI RA:

SARATĚ

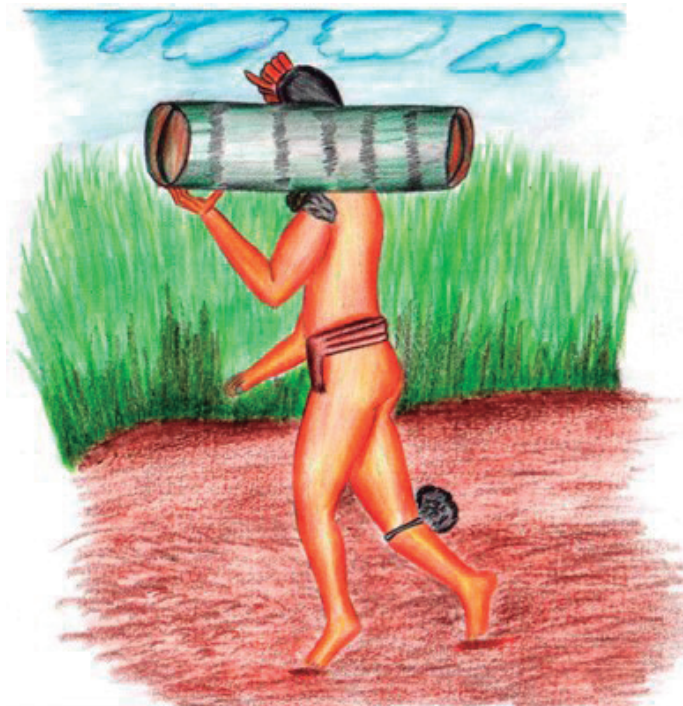
SARAHWĚ

MENHINTÁ

RÁNKÁ



NGRWA RĚNI



Wegmeretxi Suyá

NDA MBOK NDYP KHĀM NA MĀ MĚ RA NGRWA RĚN NDO PA. THEP KUMEN NDON MĀ ME RA NGRWA RĚ. NE NHY NGRWA SĪN MĀ ME RA ATHŪM NDO KHURĚ. NGRWA RĚN KHĀM MENDIJĚ RA MĀ TXĚJĚ RO NGRĚT TO PA. MĚ RA TXĚJĚ WIT NA MĀ NGRWA KHĀM THO NGRĚT TO PA.

1 - ITHAJ MĚ RA NGRWA MĚN KHĀM KHARŌ NHĪHWĚRĚ:

2 - ITHAJ MĚ RA KŌT TÁ RO NGRWA RĚN NDA MĀ KHARŌ NHĪHWĚRĚ:

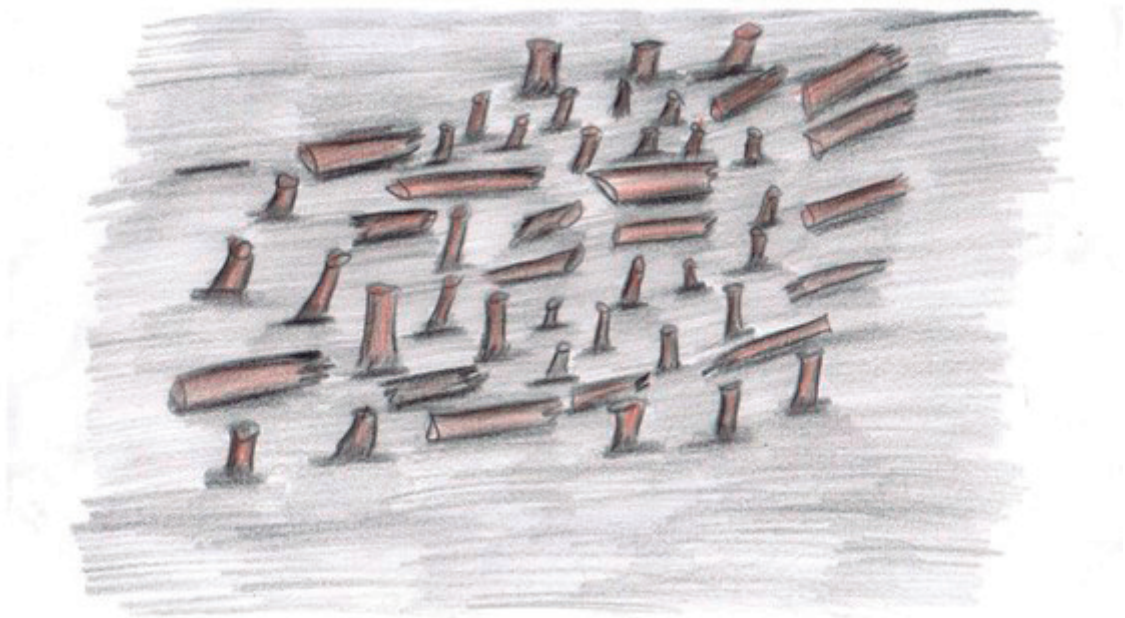
KHRĚJĚ ME ANBÁNĚ NGHRWA MĂ KHRYT THĚ RO RE:



ITHAJ KRĚJĚ ME ANBÁNĚ MĂ SĪNTI SÔKÔ:

3 - AJ KRYT THĚ ITHA KHÔT KRĚJĚ ME ANBÁNĚ JAJTĚG ME SAJKUNŌ MĂ SĪNTI SÔKÔ:

HURU



Wegmeretxi suya

AMBET NDYP KHĂM NA MỄ RA MÃ HURU NHIHWÊT TO PA. HỄN MỄ RA MÃ HURU KHÁ NHY SIKHWĂN NGRÁ NHY NDA RA MBOK SWÂRÂ NHY THO KHRĂN THORE MÃ KHĂM SỔ TWÂ KHRE RO PA.

HURU KHĂM TWÂ PA RA NHINTI:

KHWÂRÂ

MBAJTXI

JÁRÁNGERÔ

SÁKTHESI

KHATHỄNGPÊTXI

PÁJTÔ

KHASYMBET-TXI

KHURU

KRHWAHUTÁNTXI

THYRYTXI

WÁSY

HWĨNI

PÊNI

AJ HURU KHĀM TWĀ PA RA NHINTI MĀ NGAHWĀJ NE PURO AJ MBYT
 NDO NHIHWĒRĒ:

KHATHĒNGPĒTXI

KHURU

PÁJTÔ

KHRWAHUTÁNTXI

MBAJTXI

WÁSY

NGERÔ

KHWĀRĀ

SÁKTHESI

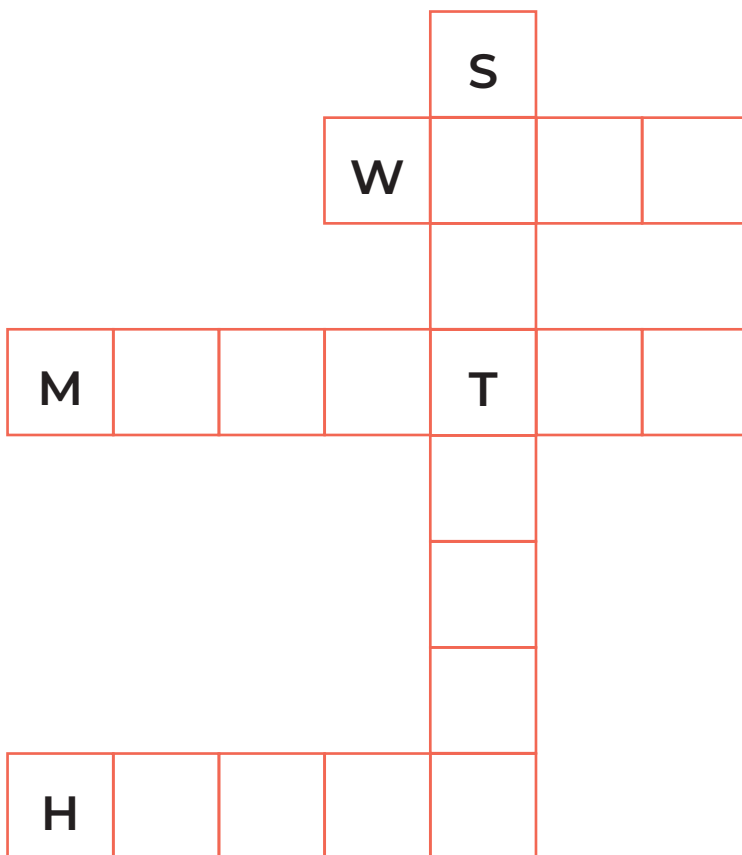
PĒNI

HWĨNI

| | | | | | | | | | |
|---|---|---|---|---|---|---|---|---|---|
| M | K | W | N | K | H | U | R | U | M |
| H | H | P | T | R | W | R | S | Ô | B |
| D | A | Á | W | H | B | H | Ã | H | A |
| K | T | J | H | W | ĩ | N | I | S | J |
| N | H | T | E | A | N | R | N | D | T |
| X | Ē | Ô | M | H | X | I | W | B | X |
| Õ | N | Y | K | U | W | P | Ê | N | I |
| U | G | W | B | T | X | Ã | X | G | Y |
| R | P | G | W | Á | S | Y | J | E | X |
| G | Ê | K | N | N | T | X | G | R | W |
| N | T | B | S | T | G | E | Y | Ô | N |
| I | X | K | Y | X | M | R | J | Ã | H |
| J | I | R | B | I | S | D | T | E | Ã |
| K | H | W | Â | R | Â | J | K | M | Õ |
| X | Ê | S | Á | K | T | H | E | S | I |

AJ HURU KHĂM TWÂ PA RA NHINTI MUN AJ KHWĂ KHARŎ NHIHWÊÊ.

AJ WA KAPĚŘĚ RA AJMEN JAMBÂN TXI RA MĂ KHAHRÂ RA KHÔT SANTO:



Ngôkhrari



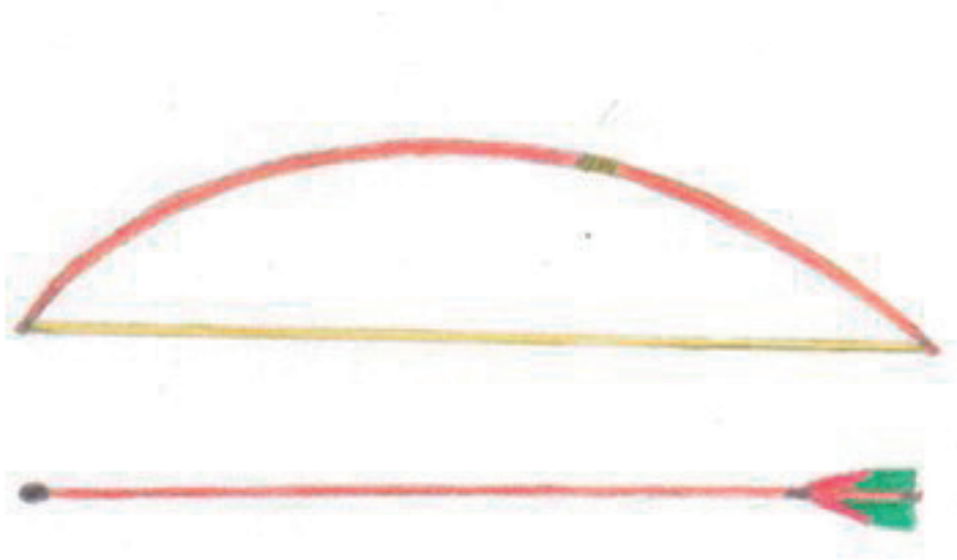
HURU KHĂM NA MỄ RA MÃ NGÔKHRAT KHRE RO PA. MỄ RA KÔT NGÔKHRAT TO PA THŨMU, KHĂM KHŌM PAN KÊ MÃ THO NDÊKHRÊT TO PA. NHŨYŨ KATYP NA MỄ RA NGÔKRAT TO PA.

PYREJÊ THŌN NGÔKHRAT SĨ KHĂM KHWÂRÂ KANGÔ RO KHŌM NDO TA.

1) ITHAJ AJ NGÔKRAT MÃ KHARŌ NHIHWÊÊ.

2) AJ NGÔKRAT MÃ SĨNTI SÔKÔ.

KRHWA ME TUTÊ



KHRWA ME TUÊ RON MÊ RA MÃ MBRY ME SÁK ME THEP ME ITHAJÊ HWAJ HWAJ TO PA. NENHY NGÁTYREJÊ PĂM JÊ RA MÃ KHWĂ KÁRÁ MÃ KHRAJÊ KHRYRE KHĂM KHWĂ KAKOT JAMBY NHY MÃ THO SÁK KHRY MÃ KHRWA RĚN NDO PA. KRHWA ME TUTE RO MÃ MÊ THARĂN MBRY ME THEP ME SÁK ME ITHAJÊ HWAJ TO PA. MÊ RA NEN THARĂN MÃ KHRWA TÁ HWAJ TO PA.

1) ITHAJ AJ KHRWA ME TUTÊ MÃ KHARŌ NHIHWÊRÊ

2) ITHAJ AJ MỄ RA KÔT TÁ RO KHRWA ME TUTÊ ME ITHAJÊ NHIHWÊT TO PA RA MÃ KHARÕ NHIHWÊRÊ.

NGÁTYREJÊ THÕ RA SÁK KHRY KHÔT NA THỂ. PĂM NA KHWÃ KHRWA JAMBY NHY THO THỂ.



Nhokretxi Meinako Suiá

KHAHRĂN NGERE

THARĂM ME THYMJÊ RA KHARĂN NGHRE RO PA THOMU, KHAHRĂN
NDIJÊ WIT NA MĂ KHARĂN NGERE KHÔT NGHRE PA. ME THYMJÊ RA
KHIKHRE KHÔT NA MĂ NGHRE ITHA RO KHĨN NDO PA.

MESUMHRĂJE THŌN KHAHRĂN NGHRE RO NGHRE MĂ THE.KHAHRĂN
NGERE KATYP NA ANHI HWÊT HWAN NGHRE MA THE.



Wegmeretxi suya

1. ITHAJ AJ MỄ RA KHÔT KHAHRĂN NGHRE RO NGHRE KHẨM KHWÃ KHARÕ NHIHWÊÊ..

PÊNI



Tempty suya

PÊN NA MÃ MỄ RA HWÊT RI WÁSY HRÂ RO MÃ SĨHWÊT TO PA. NENHY MỄ RA HWÊT RI MÃ THAK TO PA. HWARA MBET NYH MÃ MỄ RA WÊT RI MÃ NGAJ HRÔK RI MÃ PËNTHAK TO PA. MỄ RA KỄ THARĂN KHOT AJKHRA KATXI ITHA RO PA THUMU. HËN ME RA NEN ITHA RO MÃ AJKHRA KATXI RO PA.

ITHAJ AJ PÊN KARÕ NHIHWÊÊ

Wakuktxêrê:

1) WÂTÂ RON MË RA MÃ PÊN NHIHWÊRÊ?

2) HËN MË RA ANHITHON MÃ KHUSÊN PÊN THAGY?

3) HËN MË RA MÃ KHATYP ANHIHWÊRÊ JANTHÃ?

4) ITHAJ AJ MË RA KÔT PÊN THAK KHÂM KHWÃ KHARÕ NHIHWÊRÊ

Wewe mã khára ne khwã sáktxêrê

KÁRÁ MÃ NGÁTYREJÊ ME PYREJÊ KHRYRE KHĂM KÔT WEWE MÃ KHÁRÁ NE KHWÃ SÁKTXÊRÊ NA ITHA:

HÔ HÔ, HÔ HÔÔ, SÕKHÔRÔRÔ NDÔ...
SÕKHÔRÔRÔ NDÔ, HÔTXIJA KHWÂ KHRỄ,
NGÕ MBRY KAJRORO KHWÂ KHRỄ,
AKWYN THỄ... AKWYN THỄN NGÕ MBRY KAJRORO KHWÂ KHRỄ...
HÔ HÔ, HÔ HÔÔ, SÕKHÔRÔRÔ NDÔ...
SÕKHÔRÔRÔ NDÔ, HÔTXIJA KHWÂ KHRỄ,
NGÕ MBRY KAJRORO KHWÂ KHRỄ,
AKWYN THỄ... AKWYN THỄN NGÕ MBRY KAJRORO KHWÂ KHRỄ...

1. ITHAJ NGÁTYREJÊ THÕ MÃ KHARÕ NHIHWÊT KÊ WEWE JAMBÂN NDO NHY.

2. NGÁTYREJÊ THÕ RA KÔT WEWE JAMBÂN TÁ MÃ KHARÕ NHIHWÊRÊ.

WAKUTXÊRÊ:

ANHITHO KHĂM NA MÃ WEWE RA PA?

ROPTO



Warakatu Ayup kayabi

ROPTO RA PÁ KHÔT NA PAN KÊ MÃ KHIJPU RO SÁGKHRÃJSY KHÔT MÃ PA. MBRY ITHA RA AKAMBÁT KHÃM KÊ MÃ ME WÊ KHIT SÁGKHRÃJSY ME KÊ NGRE ME ITHAJÊ KHÔT PA. HEN NE NHY ME RA AKAMÁT NHY MÃ KHIT NHITHOM MBET NHY MÃ KHUSÊ NHY ASU NHY THORE KHWÃ THAG TO PA.

9. TÁ KHURU RA ME TÁ KHURU KHÊT TA NHĨNTI HWYKHA RŨM AJ SÔKÔ:

ROWO

KHUKHRYRY

ROPTO

ANGHRÔ

NDÊTXI

NGHRATXI

KHANGÃ

KHUKWÂJI

KHUKHÊNI

| MBRY KHURU RA NHĨNTI | MBRY KHURU KHÊT TA NHĨNTI |
|----------------------|---------------------------|
| | |
| | |
| | |
| | |
| | |
| | |

KHANGÃ



Kokokatwani Panara Suya

KHANGÃ RA PÁ ME HWYKHA KHRE KHÔT NA PA. KHANGÃ RA AKAMBÁT KHÃM NA MÃ PA. KHANGÃ RA ANHING KHRÁTÁ TXI RA RA KHATXI KUMENI, HËN NGÔ KHÃM PA RA NHY WÁNGRÁ KHÔT PA RA NHY NE. HËN KÊ KHANGÃ TWA KANGÔ TÁ TXI RA NHY SÁ KHÊT RE RA NHY NE. HËN NENHY MË RA PÁ KHÔT PAN ANHIMÃNTHÃ RIT PÊ MÃ PA, NEN KÊ AKAMBÁT KHÃM PAN KÊ MÃ ANHIMÃNTHÃ HÔK PÊ MÃ MÃ PA.

WA KAPËRË KHÔT SANTÔ:

KHANGÃ

ANGRÔ

NDÊTXI

ROPTO

1 - NGÔ KHÔT NA _____ RA PA.

2 - _____ RA KHAHRÂN NGREN MÃ KHUKHU.

3 - MËN _____ HWA.

4 - TURÊN _____ PÏ.



SEDUC
Secretaria
de Estado
de Educação



**Governo de
Mato
Grosso**

GOVERNADOR

Mauro Mendes Ferreira

SECRETÁRIO DE ESTADO DE EDUCAÇÃO

Alan Resende Porto

SECRETÁRIO ADJUNTO EXECUTIVO

Amauri Monge Fernandes

SECRETÁRIA ADJUNTA DE GESTÃO EDUCACIONAL

Nadine Moreira da Silva Botelho

SUPERINTENDENTE DE DIVERSIDADE

Genaro da Silva Ribeiro

COORDENADOR DE EDUCAÇÃO ESCOLAR INDÍGENA

Lucas de Albuquerque Oliveira

ISBN 978-65-984338-5-7



9 786598 433857 >